

一、是非題：20% 是請畫「A」否請畫「B」

- () 01. 高雄世運主場館是全世界第一座使用太陽節能的大型運動場館，為建築師福藤繁雄所設計。
- () 02. 美術不僅僅只是呈現藝術家的情感和理念，更是在追求大眾生活需求上的滿足與精神上的豐美。
- () 03. 醫生通常是身穿白袍，但在手術室時，卻會換上藍綠色的手術服，因人們的眼睛具有補色殘像的機制，有效減緩補色的干擾。
- () 04. 貝聿銘設計的「台北 101 大樓」，以中國塔樓、竹節為造形主體概念。
- () 05. 新媒體藝術強調在數位科技背景下的藝術家們，側重利用現代科技、新媒體形式去表現作品主題，並鼓勵大眾用新的觀看方式，去拓展、解讀藝術創作的無限可能。
- () 06. 彩度愈高，顏色愈鮮豔，在視覺上會造成前進膨脹的效果。彩度愈低，顏色愈黯淡，則畫面上看起來就顯出後退的效果。
- () 07. 「物體表面的柔軟、堅硬，或光滑、粗糙的感覺，可透過視覺與觸覺去感受。」上述說明的是空間的視覺元素。
- () 08. 19 世紀中葉，攝影術的發明讓傳統西方藝術世界重新尋找繪畫的價值，因而推動了現代藝術的誕生。
- () 09. 尖拱與華麗的彩色玻璃是哥德式教堂的顯著特徵，比薩教堂即為哥德式建築風格的代表作。
- () 10. 右圖是達文西所繪製的人體比例圖，是根據古希臘的維特魯威曾提出人體高度為頭部之八倍，身長恰好等於雙臂伸長，為最美之說法而繪製。



二、選擇題：60%

- () 11. 動畫應用何種原理，使影像產生連續動作的錯覺？(A) 視覺暫留 (B) 鏡頭縮放 (C) 殘像 (D) 蒙太奇剪接。
- () 12. 圖（二）國立臺灣博物館大廳中的柱子是模仿下列何種柱頭樣式？(A) 柯林斯柱式 (B) 愛奧尼亞柱式 (C) 多立亞柱式 (D) 羅馬式。
- () 13. 將鏡頭的畫面做水平的掃視，也就是站在一固定的點，將攝影機鏡頭由左向右掃過去，或由右向左掃過去走向或遠離不動的被攝主題。這種拍攝手法 (A) 定鏡 (Cut) (B) 搖鏡 (Pan) (C) 變焦 (Zoom) (D) 走鏡 (Dolly)
- () 14. 色彩在視覺上容易產生遠近距離、面積大小感覺，下列敘述何者不正確？(A) 涼寒色系相對比較有後退感 (B) 明度高相對面積感覺較大 (C) 橙色牆面會使房間的空間感覺較小 (D) 短波長的光色感覺距離較遠。
- () 15. 關於黃金比例的敘述，下列何者不正確？(A) 黃金比例矩形短邊和長邊的比約為 1：1.618 (B) 希臘雅典的帕特農神殿之外觀立面為黃金比例 (C) A3 紙張之長寬比例為黃金比例 (D) 鸚鵡螺的內螺旋紋為黃金比例
- () 16. 色彩為視覺藝術中的重要表現元素。下列關於色彩的敘述，何者正確？(A) 明度是指色彩明暗與深淺程度，如淺黃色為低明度，深藍色則為高明度 (B) 色彩的三要素包括：色溫、補色、明度 (C) 紅與紫、藍與綠、橘與黃為常見的三對補色 (D) 以上皆非。
- () 17. 下列有關攝影敘述何者錯誤？(A) 光圈可以改變主體背後影像的模糊或清晰程度 (B) 捕捉快速移動的物體須使用高速快門 (C) 光圈大景深長 (D) 欲拍攝較立體人像輪廓適合用斜側光拍攝。
- () 18. 透過攝影機影像的位置及角度精算並加上圖像分析技術，讓螢幕上的虛擬世界能夠與現實世界場景進行結合，使用者看到的是額外再堆疊出虛擬物件的真實環境技術稱為 (A) 虛擬實境 (B) 沉浸式數位 (C) 混合實境 (D) 擴增實境。
- () 19. 要設計一款具有高明視度的指引告示牌，下列何種色彩搭配組合的明視效果最佳？(A) 紅字綠底 (B) 黃字白底 (C) 黃字黑底 (D) 黑字紫底。
- () 20. 臺灣於民國 81 年立法通過《文化藝術獎助條例》，因而有了具體的公共藝術政策與施行方式，開啟了美化建築與環境的時代篇章，該政策有所謂「百分之一」的說法，請問「百分之一」是指下列何者？(A) 公共藝術設置面積不能低於建築基地範圍的百分之一 (B) 興建公有建物的經費必須撥出其中百分之一用以設置公共藝術 (C) 進行公共藝術設置，需至少有當地居民人口總數的百分之一同意 (D) 藝術家的創作費不能低於公共藝術設置費用總額的百分之一。
- () 21. 哥德式建築特色？(A) 尖拱 (pointed arch) (B) 飛扶壁 (flying buttresses) (C) 玫瑰花窗 (rose window) (D) 以上皆是。
- () 22. 相片內容顯示 50mm，S1/4，F11，ISO 1600 顯示當時拍攝相機狀況下列何者為非 (A) 標準鏡頭 (B) 光圈 11 (C) 光圈 4 (D) 感光度 1600。
- () 23. 關於「聖家堂」的敘述何者錯誤？(A) 已完成在巴塞隆納 (B) 建築結構取法自大自然 (C) 是西班牙建築師高第的遺作 (D) 影響了「自然主義」藝術與建築發展。
- () 24. 「最後的晚餐」描繪耶穌在遭羅馬士兵逮捕前夕，和十二門徒共進最後一餐時的畫面，達文西(Leonardo da Vinci)運用甚麼原理，成功營造出空間的延伸感？(A) 高遠原理 (B) 透視原理 (C) 垂直原理 (D) 平遠原理



- () 25. 利用兩個類似且呼應的元素，前後場景銜接起來的剪接技巧稱之為？ (A)交叉剪接 cross-cutting (B) 匹配剪接 match cut (C) 旁跳鏡頭 cutaways (D) 動作跳接cutting on action
- () 26. 宋徽宗時期翰林畫院畫師張擇端，代表作為〈清明上河圖〉，描繪清明時節哪個地方的繁華景像和自然風光？ (A) 汴京 (B). 洛陽 (C) 長安 (D) 蘇州
- () 27. 有關建築師和其代表建築作品的配對，下列何者不正確？(A) 南園－漢寶德 (B). 札哈·哈蒂－淡江大橋 (C) 衛武營－妹島和世 (D) 台中歌劇院－伊東豐雄。



(B)



(C)



(D)



- () 28. 右圖中何者為仿生設計(A)

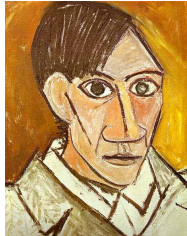
- () 29. 下列關於羅馬建築藝術之敘述何者為誤？ (A) 結實厚重的牆體 (B) 建築以拱門及圓頂為其特色 (C) 圓拱崇高的結構作法建築顯現高聳和巨大 (D) 羅馬競技場目前為最大的圓形劇場，使用材料包括洞石、凝灰岩及磚飾面的混凝土。
- () 30. 她常以生動流暢的線條、優美的曲線造型，訴說建築如風般自由奔放之美，給人強烈的未來感印象，她曾說道：「沒有曲線，就沒有未來。」首位獲得普立茲克建築獎的女性建築師是(A)高地 (B) 札哈·哈蒂 (C) 妹島和世 (D) 奈良美智。

三、配合題：請依照下列作品，判斷出選目中畫作的畫家。請將答案畫於卡中 10%

A



B



C



D



E



- () 31、梵谷
() 32、奈良美智
() 33、盧梭
() 34、畢卡索
() 35、席勒

四、手繪表現題：10%

請利用圖像描繪自己最深刻的夢境，並加以命名（例如：騰雲駕霧）。（可附加文字說明）

題目：_____ 2 %

畢卡索

每位孩子都是藝術家，問題在於你長大成人之後是否能夠繼續保持藝術家的靈性。All children are artists. The problem is how to remain an artist once he grows up.

