

國立新竹高級工業職業學校 113 學年度 第二學期 健康與護理 期末考

班級：室一甲乙

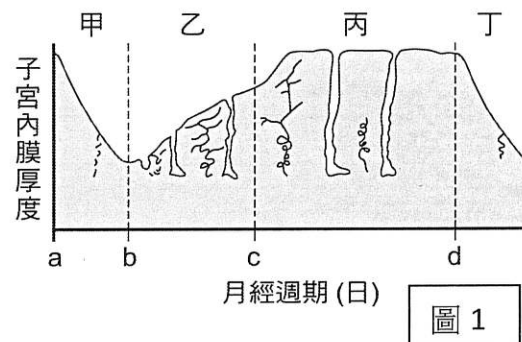
姓名：

座號：

※請作答於答案卡，皆為單選題，每題 2.5 分

1. 男性生殖泌尿系統疾病的保健，下列敘述哪些正確？ a.盡量穿著緊身褲及緊身、不透氣之牛仔褲，能顯現好身材； b.平時洗澡應細心清潔，翻轉陰莖和包皮的薄皮，將包皮垢洗乾淨； c.陰囊通常維持在低於體溫約攝氏 3.1 度，以保護睪丸製造精子，因此應減少泡熱水澡。 (A)bc (B)ac (C)abc (D)ab。

2. 圖 1 為人類女性月經週期中，子宮內膜的變化，下列相關敘述何者不正確？ (A)甲與丁都是行經期，乙、丙期皆有動情素分泌 (B)乙期有最多量的黃體素分泌，使子宮內膜增厚 (C)點是排卵期 (D)若女性懷孕，其丙期可維持至胎兒出生。



3. 以下的敘述中，請選出哪些是導致乳癌的危險因子： a.攝取高脂肪、高熱量食物； b.母親姊妹曾罹患乳癌者； c.生育哺餵母乳者； d.停經後補充賀爾蒙； e.體重過輕者。 (A)abc (B)abd (C)bc (D)ade。
4. 甲~己為男性生殖相關的器官，請選出精子自生成至排出體外所經之路徑為？ (甲)睪丸；(乙)副睪；(丙)儲精囊；(丁)輸精管；(戊)輸尿管；(己)尿道。 (A)甲→乙→丁→丙→戊→己 (B)甲→乙→丁→戊→己 (C)甲→乙→丁→己 (D)甲→乙→丁→戊。

5. 大部分女性的月經週期平均為 28 天，但卻經常會有日期長短變動，主要是哪一時期較容易發生變化所導致？ (A)行經期 (B)濾泡期 (C)排卵期 (D)黃體期。

6. 節育的基本方法在於實施避孕，下列有關避孕的敘述何者正確？ (A)安全期推算法是指月經結束後第 15 天為排卵期 (B)保險套可預防疾病且避孕效果最佳，又可防止所有的性病感染 (C)避孕藥是利用服用女性激素來抑制卵子成熟與排卵，需要長期使用來調整月經週期 (D)子宮內避孕器子宮內避孕器只要不取出，可達到避孕效果。
7. 關於基礎體溫的測量方式，請選出錯誤的敘述： (A)可以使用耳溫槍來測量體溫 (B)在女性經過長時間睡眠後，尚未進行任何活動之前所測得的體溫 (C)更準確地瞭解女性目前所處的生理週期階段 (D)原理是在月經週期中，女性的基礎體溫會收到賀爾蒙變化而有所波動。

8. 根據圖 2 中體溫的變化週期，試問哪一時期最容易受孕？

(A)甲 (B)乙 (C)丙 (D)三個階段都相同

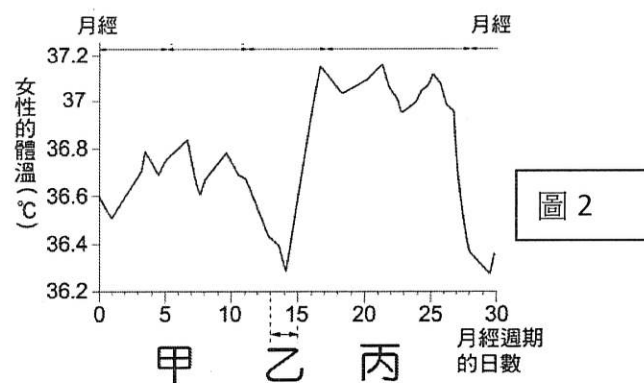
9. 下列有關男性生殖器官的功能敘述，哪些正確？

- (A)攝護腺的肥大，會壓迫到膀胱，使小便困難
(B)儲精囊是用以貯存睪丸所產生的精子
(C)結紮後的男性因缺乏精子的緣故，精液量稀少
(D)尿道為精液和尿液的共同開口，故亦可作為結紮的位置

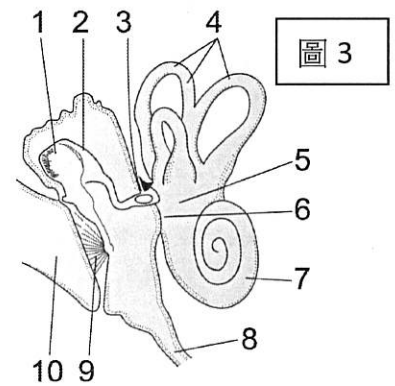
10. 下列何項避孕方法的失敗率最高？ (A)口服避孕藥 (B)子宮內避孕器 (C)保險套 (D)安全期。

11. 關於保險套使用注意事項，以下何者有誤？ (A)勃起時即應套上，全程使用 (B)保存時避免高溫，使用前注意有效期限 (C)戴兩層，以提增保護力 (D)每次都使用，避孕又避病。

12. 有關事後避孕丸，下列敘述何者正確？ (A)可阻礙精蟲與卵子結合，而達到避孕效果 (B)一般可於藥房購買自行使用 (C)若在性行為後超過 72 小時使用，避孕效果有限 (D)安全性高、無副作用，可以經常使用。

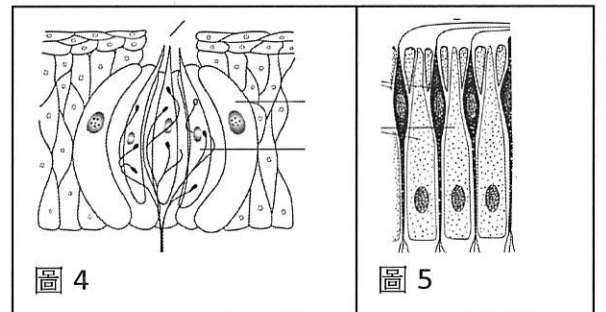


13. 圖 3 為人類耳朵內部的構造，請根據圖 3 選出正確的敘述。(A)調節聲音、聲波大小的功能者為 4 (B)口腔內之細菌可經由 8 到達中耳，引起中耳炎 (C) 4 為三半規管，為靜態平衡器官 (D) 7 的構造為動態平衡器官。



14. 關於人類味覺的說明，請選出正確的敘述: (A)舌頭味蕾受器可以感受到酸、甜、苦、辣四種基本味道 (B)食物中所含的 H^+ 越多，嚐到的滋味越鹹 (C) 代糖的成分是胺基酸，是一種可以提供甜味但熱量較低或無熱量的物質 (D) 代糖並不會造成血糖上升，適合糖尿病患者以及減肥者使用，並不需要限制使用劑量。

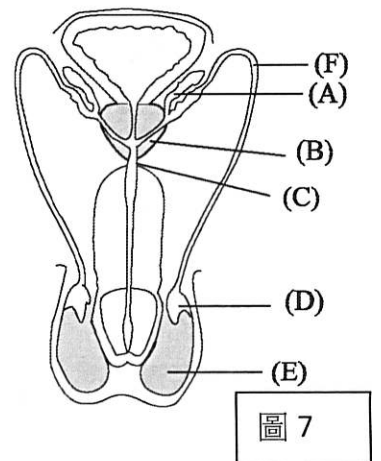
15. 圖 4 與圖 5 為人體接受化覺刺激的構造，以下為關於人體嗅覺的說明，(甲)圖 4 是嗅覺受器 (乙) 圖 5 是嗅覺受器 (丙) 嗅覺容易疲勞，並且容易被其他氣味所掩蓋 (丁)嗅覺具有記憶性，能夠串起舊時的回憶 (戊) 嗅覺具有主觀性，每個人都會喜同一種類的香水氣味。請選出正確的敘述: (A)甲丙戊 (B)乙丙戊 (C)甲丙丁③ (D)乙丙丁。



16. 下列有關藥劑成分或檢測試劑檢測成分的敘述，哪些正確？

- (A)安胎針：動情素 (B)避孕藥：RU486 (C)殺精劑：睪固酮 (D)驗孕劑：人類絨毛膜促性腺激素(hCG)。

17. 下列何者不是分泌精液的腺體？ (A) 儲精囊 (B)副睪 (C)攝護腺 (D)尿道球腺。
18. 關於男性的生殖器官的敘述，請配合圖7選出正確的敘述？(A)使精子繼續成熟有活動力的器官為 E (B) ABCF可以分泌液體形成精液 (C) D內細精管的管壁細胞可成為精子，也可分泌雄性素 (D)男性中老年人的B最容易感染、腫大，引發排尿困難等問題。
19. 關於膽固醇敘述，何者正確？ (A)為了預防高血壓，避免攝取任何有膽固醇的食物 (B)HDL（高密度膽固醇）容易堆積在血管壁，是導致動脈硬化的主要原因 (C)三高是指「高血糖」、「高血脂」、「高血壓」 (D)膽固醇過高與動脈硬化有關，但與代謝症候群無關。

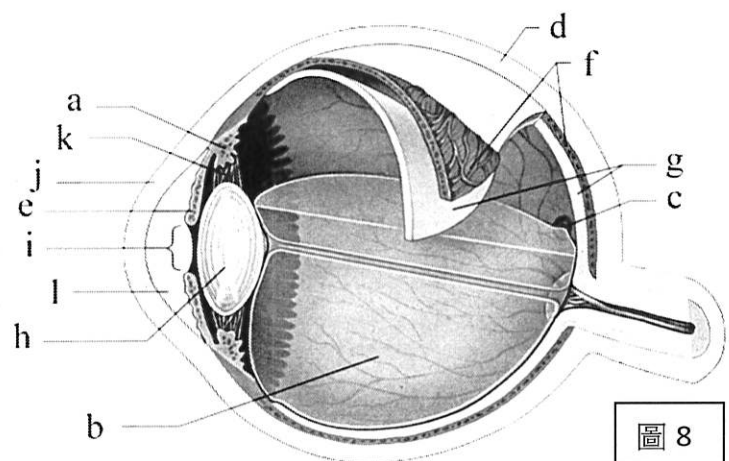


20. 排卵後，卵子可在人體內存活幾天？ (A)1 天 (B)3 天 (C)7 天 (D)14 天。
21. 關於使用 RU-486 藥物中止妊娠之敘述，下列何者正確？ (A)屬於黃體素抑制劑，致使子宮內膜無法維持厚度而剝離，使胚胎流失 (B)為衛生福利部核可上市藥品，可自行於合格藥局購買使用 (C)適合使用於妊娠 12 週內，且經超音波確認子宮內受孕之女性 (D)無使用禁忌、成功率高、服藥後僅出現短暫出血問題。
22. 女性在哪些年齡懷孕，易導致高危險妊娠？ (A)18 歲之後，35 歲之前 (B)20 歲之後，30 歲之前 (C)20 歲以後，25 歲之前 (D)18 歲之前，35 歲之後。
23. 有關國內優生保健法對人工流產的規定，下列敘述何者正確？(A)懷孕小於 28 週以下的婦女，均可為其進行人工流產手術 (B)所有具備醫師證照之醫師，均可合法執行人工流產手術 (C)未婚懷孕之未成年少女預行人工流產，須取得法定監護人書面同意 (D)除經醫師診斷胎兒具有礙優生之遺傳疾病外，皆不適用此法規定之人工流產範圍。
24. 下列有關於人體眼球構造的敘述，何者正確？ (A) 角膜若遭受感染受損，將導致白內障現象 (B) 中央窩沒有視覺受器，又稱為盲點(C) 色盲是因為光線落在盲點，故無法區分顏色 (D) 眼壓過高將損傷視神經而導致青光眼。
25. 光線進入眼球內部刺激視覺受器產生神經訊息，光所經過的眼球構造包括：①晶體、②瞳孔、③角膜、④視網膜，其經過的正確順序為何？ (A) ③→①→②→④ (B) ①→③→②→④ (C) ②→③→①→④ (D) ③→②→①→④

26. 圖 8 為一眼球的構造，請選出正確的配對：

- (A)瞳孔-e (B)虹膜-h (C) 水晶體-j (D) 眼角膜-l (E)黃斑部-c。

27. Mr. Wang 有一雙藍眼睛，其藍眼睛與 Mr. Wang 下列哪一項構造有關？ (A)視網膜後的色素細胞 (B)鞏膜 (C)虹膜 (D)水晶體。



28. 下列關於聽覺與平衡覺的敘述，何者正確？ (A)半規管、前庭與耳蝸產生的訊息最後都會藉由聽神經傳到視丘 (B)聽骨肌收縮時，三塊聽骨較靠近，可增加能量的傳遞，使聲音更清楚 (C)半規管內具有耳石，當頭部移位時，便能刺激受器產生衝動訊號 (D)半規管、前庭與耳蝸內的淋巴液是彼此相通的，因此聽覺與平衡覺的感覺差異，只是大腦詮釋不同的結果。
29. 關於憂鬱情緒的預防策略：a.稍加調整完美主義的自我要求；b.設定高過自己能力的目標，以強化抗壓性；c.遇到困難時盡量自己處理，以增加解決問題能力；d.受到委屈被誤會時，適度表達自己的感受。請選出正確的敘述：(A)ad (B)bc (C)ab (D)cd。
30. 當情緒低落時，下列關於情緒的緩解的敘述：(甲)散步或聽音樂、(乙)避免晒到太陽、(丙)充足睡眠、(丁)吃點甜食、(戊)運動。請選出正確的項目 (A)甲乙丙丁戊 (B)甲丙丁戊 (C)甲丙戊(D)乙丙戊。
31. 有關「心理健康」的內涵：a.可以正向思考；b.擁有低自尊；c.逃避壓力；d.遠離人群；e.有良好的社會適應；f.樂觀面對挑戰。請選出正確的項目？ (A)abc (B)bef (C)acf (D)aef。
32. 阿奇時經常三餐暴飲暴食、除了體育課，不會主動運動，還熬夜打電動，上課打瞌睡，未來阿奇的身體可能有什麼狀況？ (A)血糖、血脂高 (B)肌肉無力、骨質疏鬆 (C)心情鬱悶 (D)以上皆是。
33. 下列何者非指三高所代表意義之一？ (A)高尿酸 (B)高血糖 (C)高血脂 (D)高血壓。
34. 衛生福利部國民健康署於 2023 年持續推動的免費五癌篩檢，以下何者有誤？ (A)子宮頸癌：提供 30 歲以上女性，每年 1 次子宮頸抹片檢查 (B)乳癌：提供 30 歲以上且二等親內曾患有乳癌之女性，每年 1 次乳房 X 光、乳房超音波檢查 (C) 口腔癌：提供 30 歲以上嚼檳榔或吸菸者，每 2 年 1 次口腔黏膜檢查 (D)大腸癌：提供 50 歲以上至未滿 75 歲，每 2 年 1 次糞便潛血檢查。
35. 慢性病又稱「生活習慣病」，下列是慢性病的特徵 ①潛伏期長 ②具有可逆的病理變化 ③初期症狀明顯 ④需要長時間的照護和復健。請選出正確的項目：(A)①② (B)①④ (C)②③ (D)②④。
36. 下列關於人體疾病的敘述，何者正確？ (A)肥胖會使胰島素產生抗阻影響正常運作，導致第二型糖尿病 (B)導致臺灣洗腎人口眾多的主因是食物鹽分過高，因此烹調時應加以留意 (C)臺灣地區的十大死因由早期以慢性病為主，近年來轉變為以傳染病為主 (D)近視的人都適合使用雷射手術來降低近視度數。
37. 維持口腔衛生的方式中，請在下列敘述中，選出正確的項目：(1)定期口腔檢查 (2)正確潔牙 (3)每次使用含氟（含氟量 1350ppm）牙膏刷牙 (4)每半年免費洗牙一次 (5)餐後嚼食無糖口香糖潔牙 (6)利用漱口水代替刷牙。(A)(1)(3)(4)(5) (B)(2)(3)(4)(5) (C)(1)(2)(4)(6) (D)(1)(2)(3)(4)。
38. 小竹每天下課回到家就沉迷線上遊戲，熬夜不睡覺。試著分析小竹的行為對其健康造成哪些影響？ (1)一直滑手機，頸部肌肉與肩頸關節承受異常張力，引發手指、手腕麻、刺痛等症狀（腕隧道症候群） (2)在不開燈環境下注視手機螢幕，容易發生視網膜病變 (3)心理上逐漸產生依賴，在沒有手機的時候，容易出現焦慮不安 (4)熬夜上網玩遊戲，增進手眼協調能力，會促使學習更專心。(A)(1)(3)(4) (B)(2)(3)(4) (C)(1)(2)(3) (D)(1)(2)(3)(4)。
39. 小花近視 500 多度，如度數持續增加，很容易會出現哪些情形？ (1)飛蚊症 (2)青光眼 (3)老花眼 (4)視網膜剝離 (5)結膜炎 (6)黃斑病變。(A)(1)(3)(4)(5) (B)(2)(3)(4)(5) (C)(1)(2)(4)(6) (D)(1)(2)(3)(5)(6)。
40. 愛美的女性們喜歡戴角膜放大片或變色片，營造出如同洋娃娃般的感覺，甚至有人每天戴 10 小時以上，因而出現問題。請問戴隱形眼鏡常見的問題中，不包含哪一項？ (A)角膜炎 (B)結膜炎 (C)角膜潰爛 (D)白內障。

【試題結束】

補考範圍:為本學期教授課程內容。