

班級：_____ 座號：_____ 姓名：_____

※答案卡上請劃記正確的座號（座號劃錯者扣 5 分）

一、選擇題(每題 2 分，共 38 分)

1. () 下列「」中字的讀音，何者前後相同？ (A)殘「骸」／彈「劾」 (B)「痰」液／毛「毯」 (C)「恫」嚇／「胴」體 (D)打「盹」／「囤」積
2. () 下列各組「」中的字，何者前後不同？ (A)旁「ㄅ」博引／找出病「ㄅ」 (B)「ㄌ」見不鮮／「ㄌ」險如夷 (C)隱「ㄌ」曖昧／韜光養「ㄌ」 (D)風格「ㄌ」麗／「ㄌ」纖合度
3. () 下列文句，何者用字完全正確？ (A)在這次的戰爭中，許多貞量死節的大臣都固守京城到最後一刻 (B)身為國家的元首，應以為民表率自許，言行舉止更應謹慎周詳 (C)劉備久聞諸葛亮的才能名聲，於是三顧茅廬，請他出來輔佐國政 (D)你的才華和能力在班上無出其右，所以不該妄自匪薄，看輕自己
4. () 下列各組「」內的字義，何者兩兩相同？ (A)「躬」耕南陽／事必「躬」親 (B)「舍」鄭以為東道主／屋「舍」儼然 (C)此誠危急存亡之「秋」／「秋」高氣爽 (D)失其所「與」，不知／微斯人，吾誰「與」歸
5. () 下列「」內的詞語，何者意義前後相同？ (A)由門窗框的填縫可以看出一個泥作師傅的「功力」水準／他唱功了得，字正腔圓，「功力」十足 (B)阿文問起了「粗工」的工資／像這樣的「粗工」，不是瘦弱的人可以負擔的 (C)大多數師傅在面對讀書人以及包商時都會有所「避諱」／為了「避諱」，每當寫到父母的名字時，她總會減一兩個筆劃 (D)各個領班師傅、包頭和材料供應商，全部認為這是一場「笑話」／我自知琴彈得不好，上臺獻醜只是徒惹人家「笑話」
6. () 譬喻是一種「借彼喻此」的修辭法。通常以易知說明難知，以具體形容抽象，化平淡為生動，化繁複為簡易。例如：「幾棟依山而建的醫院建築浸泡在雨中，屋簷滴著水，也是灰的，像草原之海中央的孤島」，將雨中的醫院形容為海中央的孤島。下列何者亦使用譬喻修辭？ (A)居高臨下，從燈箱上冷冷地嘲笑著不知所措的醫師 (B)近十顆藥丸在腸胃道裡排列組合，混合彼此的毒性與副作用，是他日復一日琢磨的詩 (C)車門關上時發出的巨大聲響，似乎冒犯了這神聖的寧靜 (D)就是要用長長的一生將那些恐懼與威脅，妥善包裹起來
7. () 以下是一則衛教新聞，文句(甲)(乙)(丙)(丁)何者沒有冗贅的現象？
電子煙多含有尼古丁、甲醛等有害物質，而多數用於調製電子煙油的添加物，並非合法的食品添加物，(甲)有些香料雖容許可以合法添加於食品，但缺乏呼吸暴露毒理測試，直接吸入肺部，易波及影響導致肺損傷。(乙)國民健康署已會商網路購物平台業者，請業者加強商品管控機制，避免販售電子煙及煙油，但現階段僅有「含尼古丁煙油」依藥事法裁罰；(丙)電子霧化器等產品雖得以菸害防制法處罰，除罰則過輕外，業者改以果汁、精油等不同名稱販賣電子煙油，規避網路巡查機制或衛生局稽查，(丁)且透過社群網路銷售販賣，使稽查難度更高，因此目前當務之急就是進行菸害防制法修訂，以保護國民健康。
(A)甲乙 (B)乙丙 (C)丙丁 (D)甲丁
8. () 一個字除了本字所含的意義外，又兼含另一個與本字音同或音近字的意義，稱為「諧音雙關」。例如「春蠶到死絲方盡」中的「絲」與「思」雙關。下列何者為諧音雙關？ (A)高節人相重，虛心世所知 (B)青青河畔草，綿綿思遠道 (C)東邊日出西邊雨，道是無晴還有晴 (D)自從別歡後，嘆音不絕響。黃蘗向春生，苦心隨日長
9. () 將下列文字依文意排列，何者最適當？
《做工的人》一書，書寫契機為林立青為了翻轉外界對工人的迷思，於是
(甲)原以為會遭到不同意見的批評聲浪
(乙)將最真實的工地現況介紹給社會大眾
(丙)在社群網站上寫了一篇工人進香團文章
(丁)一開始只是在社群網站上貼些短文，書寫工人的際遇
(戊)後來發現大眾對工地文化極為陌生，因此想進一步藉由文字沒想到意外獲得好評迴響。
(A)乙戊丙丁甲 (B)丙甲戊乙丁 (C)丙丁戊乙甲 (D)丁戊丙甲乙
10. () 〈結核〉一文，作者透過對「醫院機構」和「老人」的觀察，呈現臺灣和史瓦濟蘭醫療環境的差異，下列選項何者正確？

	臺灣	史瓦濟蘭
(A)負壓隔離病房	有負壓隔離病房，開兩扇門才能進入室內	有負壓隔離病房，有窗，藉由風帶走病菌
(B)老人形貌	乾枯的身影	瘦到快消失的身軀
(C)老人病況	肺結核末期	多重抗藥性肺結核患者
(D)醫護人員工作態度	作者透過隔離衣治療病患	防護資源雖不足，護士仍盡責工作

11. () 關於李商隱〈無題〉一詩的寫作手法，下列何者正確？ (A)首聯以「東風」和「百花」當作歲月流逝的象徵 (B)頷聯以「蠶」與「蠟」比擬自己生命終將到盡頭 (C)頸聯的「雲鬢改」、「月光寒」帶出時空的跨度 (D)尾聯用典，想像自己化為青鳥遞送出關懷與愛意
12. () 杜甫〈旅夜書懷〉：「細草微風岸，危檣獨夜舟。星垂平野闊，月湧大江流。」四句描繪江邊的夜景，反襯獨自一人的渺小孤寂。下列寫景詩句，何者亦以江邊夜景襯托孤寂之情？ (A)千山鳥飛絕，萬徑人蹤滅。孤舟簑笠翁，獨釣寒江雪 (B)山暝聽猿愁，滄江急夜流。風鳴兩岸葉，月照一孤舟 (C)月黑雁飛高，單于夜遁逃。欲將輕騎逐，大雪滿弓刀 (D)移舟泊煙渚，日暮客愁新。野曠天低樹，江清月近人
13. () 王昌齡〈出塞〉詩中，「秦時明月漢時關，萬里長征人未還」二句表達出戰爭對人民帶來許多苦難。下列詩句，何者亦有如此感慨？ (A)青海長雲暗雪山，孤城遙望玉門關。黃沙百戰穿金甲，不破樓蘭終不還 (B)澤國江山入戰圖，生民何計樂樵蘇。憑君莫話封侯事，一將功成萬骨枯 (C)雪淨胡天牧馬還，月明羌笛戍樓間。借問梅花何處落，風吹一夜滿關山 (D)漢家旌旗滿陰山，不遣胡兒匹馬還。願得此身長報國，何須生入玉門關
14. () 下列關於〈出師表〉的寫作手法，何者正確？ (A)文中數次提及「先帝」，顯示對劉備知遇的感恩之情，希望能建立戰功證明才能 (B)採取正反論述，以「宜」、「不宜」等類似父執輩的口吻，對後主提出諄諄教導 (C)以借古鑑今的手法，列舉漢代人物事例，說明「親近賢臣，疏遠小人」的道理 (D)以理性態度敘說結識先帝的過程，又以感性語氣勸諫後主廣開言路、知人善用
15. () 諸葛亮在〈出師表〉中，展現出對先帝和後主的忠誠。下列詩句，何者最可呼應諸葛亮的心志？ (A)功蓋三分國，名成八陣圖 (B)猶聞辭後主，不復臥南陽 (C)三顧頻煩天下計，兩朝開濟老臣心 (D)伯仲之間見伊呂，指揮若定失蕭曹
16. () 下文出自陳壽《三國志》注，可與〈出師表〉中哪一文句相呼應？
《漢晉春秋》曰：亮至南中，所在戰捷。聞孟獲者，為夷、漢並所服，募生致之。既得，使觀於營陣之間，問曰：「此軍何如？」獲對曰：「向者不知虛實，故敗。今蒙賜觀看營陣，若祇如此，即定易勝耳。」亮笑，縱使更戰，七縱七禽，而亮猶遣獲。獲止不去，曰：「公，天威也，南人不復反矣。」
(A)先帝創業未半，而中道崩殂。今天下三分，益州疲弊，此誠危急存亡之秋也 (B)親賢臣，遠小人，此先漢所以興隆也；親小人，遠賢臣，此後漢所以傾頹也 (C)故五月渡瀘，深入不毛。今南方已定，兵甲已足，當獎率三軍，北定中原 (D)此臣所以報先帝而忠陛下之職分也。至於斟酌損益，進盡忠言，則攸之、禕、允之任也
17. () 〈隔閡〉：「曾幾何時，我發現自己在看任何文字或是歌曲、電影時，總感覺到一股不舒服感。這些文字似乎與我有著隔閡。我想，是那種對於內容的不快感使我感到很大的不舒服。而我很清楚，這來自於我親身的感受和所在的位置，與那些撰書者或是創作者不同。」根據本文，下列何者最貼近作者所說的「不舒服感」？ (A)人們容易對不熟悉、不理解的事物有本能的排斥，當看到新的文字、音樂或電影時，便容易因陌生而有不舒服感 (B)人們對地域會有認同感，對於與之相關的事物便會愛屋及烏，而對不同地域的則易產生分別心，進而有不舒服感 (C)不同階層、背景的人即便觀看同一事件也會有不同的解讀，若未理解對方便妄加發言，便容易造成他人的不舒服感 (D)藝術創作者容易有「文人相輕」的毛病，認為自己的創作最優秀，在觀看他人作品時難免雞蛋裡挑骨頭，產生不舒服感
18. () 下列為樂府詩、古詩與近體詩的比較，何者正確？

	樂府詩	古詩	近體詩
(A)作者	文人	多為文人創作	文人
(B)字數	句式較嚴整，以五、七言為多	句式自由，多長短句	分為五、七言
(C)用韻	符合韻部，不可換韻	求韻諧，可換韻	符合韻部，不可換韻
(D)風格	主敘事，貴遒勁	主言情，尚溫雅	主言情，以情韻取勝

19. () 下列詩風描述，依序為哪位詩人？ (甲)語言清新通俗，平易淺切老嫗能解 (乙)好用典，借類比、聯想以婉曲見意 (丙)以邊塞、閨怨題材為主，被喻為「神品」 (丁)詩文反映社會，擅長律詩，世稱「詩聖」 (A)白居易／李商隱／王昌齡／杜甫 (B)李商隱／杜甫／白居易／王昌齡 (C)王昌齡／白居易／杜甫／李商隱 (D)杜甫／王昌齡／李商隱／白居易

二、閱讀題組(每題 2 分，共 42 分)

※閱讀下文，回答第(20)－(22)題

(甲)

21 世紀的今天，全球仍然有 1/3 人口已經被結核菌感染，每年仍然約有 9 百萬結核病病例，1.5 百萬人死於結核病相關的問題。結核病堪稱人類歷史上造成最多人死亡的傳染病。說來不會相信，臺灣目前每年仍然有超過 1 萬 2 千例結核病病例，結核病治療期間死亡的個案，仍然高居法定傳染病死亡的第 1 位。

潛伏感染的接觸者，一開始是不會傳染給別人的，但是隨著免疫力起伏，於免疫力較差的時候，結核菌才開始活躍，在這個過程中，病人可能從輕微咳嗽、下午體溫略升、疲倦開始，這段時間約莫 3 個月，當肺部開始發炎，細菌終於打破支氣管進到氣管，接觸者正式從潛伏結核感染者，進而變成下一位傳染給別人的結核病人。

這時候肺部已經開始被破壞，若不及早治療，病人開始會因為行動而喘，疲倦和咳嗽症狀越來越厲害，就算治療也有可能纖維化，無法完全康復，造成終身的遺憾。當然如果還是沒有治療，結核菌會歡歡喜喜地在病人肺部打洞，甚至跑到身體其他器官去繁殖，慢慢地將一個人耗損掉，病人會越來越瘦，最後走向死亡，所以歷史上死於結核病的人沒有一個是胖的。

(節選自衛生福利部疾病管制署〈肺結核的症狀〉)

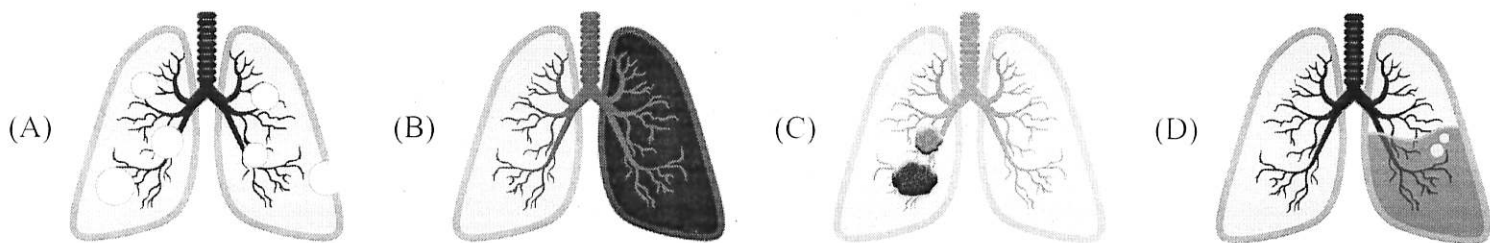
(乙)

結核病是由一種好氧性的耐酸性結核桿菌所引起，為一全球性的慢性傳染病，在開發中國家尤其盛行。在臺灣一年四季都有病例，男性發生率比女性高，老年人發生率比年輕人高。

主要傳染途徑是飛沫與空氣傳染。主要是因為傳染性結核病患者常在吐痰、咳嗽、講話、唱歌或大笑時，產生帶有結核桿菌的飛沫，如不小心吸入患者產生在空氣中的飛沫核，即可能感染，但不經衣服或食器傳染。傳染常發生在與病患同住一室的家人或密切接觸的人。與傳染性病患的接觸時間長短，以及共處的環境是否通風良好，也是影響結核菌傳染的重要因素。健康人受到結核菌感染後，通常不立即發病，一旦發病症狀為咳嗽超過 2 週、體重減輕、發燒等。目前已有有效抗結核藥物治療，只要依照醫師提供的治療處方規則治療，結核病是可以治癒的。

若感染結核菌但尚未發病時，是不會傳染給旁人，稱為潛伏結核感染。結核菌可長期潛存在宿主體內伺機發病，一般人受到感染後一生中約有 5－10%機會發病，感染後，首 2 年內的發病機率最高。除接觸者外，若有其他容易造成結核病發病之危險因子（例如：糖尿病、高齡等）的高危險群，如能適時給予抗結核藥物治療潛伏感染，則可有效減少日後發病的機會。(〈衛生福利部疾病管制署：結核病〉)

() (20) 根據甲文，下列哪張圖片最有可能是受到肺結核感染，且久未治療的肺部示意圖？



() (21) 根據乙文，找出敘述完全正確的結核病發病的慣性狀況為何？

選項	類別	慣性狀況
(A)	國家經濟	已開發＝開發中
(B)	季節循環	春 天 > 冬 天
(C)	男女性別	男 生 < 女 生
(D)	年紀大小	老年人 > 年輕人

() (22) 閱讀甲、乙二文，找出正確的肺結核症狀敘述為何？ (A)傳染性極強的肺結核，一經感染就具傳染性，應小心避免與防範 (B)肺結核雖是嚴重傳染疾病，但若能及時治癒，仍可避免肺纖維化 (C)感染肺結核的死亡率大約在 5-10%之間，是死亡數最多的傳染病 (D)結核菌是一種厭氧性病菌，潛伏時間可能長達數年，不容易防範

※閱讀下文，回答第(23)－(25)題

(甲)

閨中少婦不知愁，春日凝妝上翠樓。

忽見陌頭楊柳色，悔教夫婿覓封侯。(王昌齡〈閨怨〉)

(乙)

日色欲盡花含煙，月明欲素愁不眠。

趙瑟初停鳳凰柱，蜀琴欲奏鴛鴦絃。

此曲有意無人傳，願隨春風寄燕然。

憶君迢迢隔青天，昔時橫波目，今作流淚泉。

不信妾斷腸，歸來看取明鏡前。(李白〈長相思其二〉)

() (23) 關於甲、乙兩首詩女性的共通處，何者正確？ (A)被丈夫冷落多時 (B)不知丈夫的歸期 (C)因為思念而失眠 (D)盛妝打扮在賞景

() (24) 關於甲、乙兩首詩的寫作手法，何者正確？ (A)運用外在景物烘托女角之思 (B)反面切入描寫女角心境變化 (C)時間都從昔日一直寫到未來 (D)季節轉換傳達年華老去之傷

() (25) 關於甲、乙兩首詩的說明，下列敘述何者錯誤？

		王昌齡〈閨怨〉	李白〈長相思〉
(A)	敘述人稱	第三人稱敘寫	第一人稱自述口吻
(B)	題材內容	敘述閨中少婦因夫妻離別而思念丈夫的心情	敘述閨中女子思夫而顧影自憐
(C)	寫作手法	從少婦開始的「不識愁」與後來的「忽見」之轉折，刻劃女子心境的轉變	從女子開始「賞花」與後來「聽到琴瑟聲」之轉折，刻劃女子的心境轉變
(D)	詩歌風格	閨怨詩	閨怨詩

※閱讀下文，回答第(26)－(28)題

從來繫日乏長繩，水去雲回恨不勝。

欲就麻姑買滄海，一杯春露冷如冰。(李商隱〈謁山〉)

詩的題目叫做「謁山」，是拜謁名山的意思。我們可以想像：詩人登上高山，看見水流雲飄、太陽西落，難免觸動內心最細微的情感。他意識到人類的共同命運，就是朝向死亡前進。人類知道自己的生命不是沒有盡頭，卻又無法預知死亡何時到來，所以有生之年充滿迷惘困惑。在古典詩裡，常有人生苦短的感嘆，他們得到的結論無非及時行樂、珍惜現在。

李商隱在這樣傳統的題材裡提煉出新意，結合神話傳說，讓自己的想像變得更深刻。傅玄曾寫過：「安得長繩繫白日？」用長繩綁住太陽，不讓光陰消逝，是古人的期盼。然而，這樣的長繩哪能找得到？傅玄的詩，早就暗示願望必定要落空。李商隱斷然說「乏」長繩，全盤推翻前人的想像，極其無奈的面對現實。

現實是眼前水去雲回，心中徒留遺憾。詩中的這個「恨」字，點出了情緒的最低潮，以及最難堪的絕望。「不勝」指的是無法承受，絕望的力量是那麼強大，人的存在又是那麼不堪一擊。這時李商隱想到了神話傳說中的麻姑，這位仙女的形象與長壽有密切關聯。「麻姑獻壽」也是重要的祝壽圖騰。

麻姑曾經三度見到滄海變為桑田，她的長壽與滄海桑田的變化形成強烈對比，李商隱或許以為，滄海屬於麻姑，只要向麻姑買下滄海就可以阻止所有變遷。詩人想像著，無邊無涯的滄海正是時間的匯聚，買下滄海，等於擁有時間，便可不再有水去雲回之恨。但這滄海究竟要怎麼買呢？我們不得而知。只知道，永恆無法企及，詩人用物象來寄託那最敏銳的感覺。

那種感覺是，一杯春露冷如冰。(節選自凌性傑〈留不住的故事〉)

() (26) 下列關於文中畫底線處的說明，何者正確？ (A) 古典詩裡經常出現生命短暫的悲傷感嘆 (B) 人類知道生命總有盡頭所以能樂觀以待 (C) 人類對生命的盡頭將去往何處感到徬徨 (D) 唯有忘卻生命之短暫才能做到及時行樂

() (27) 下列何者與「安得長繩繫白日」的感慨之意最相近？ (A) 天長地久有時盡，此恨綿綿無絕期 (B) 正是江南好風景，落花時節又逢君 (C) 無可奈何花落去，似曾相識燕歸來 (D) 曾經滄海難為水，除卻巫山不是雲

() (28) 下列關於作者對〈謁山〉一詩的詮釋，何者有誤？ (A) 李商隱的詩說出古人的期望與現實的落差 (B) 無法留住時間故而向麻姑尋求永恆的生命 (C) 時間的無情消逝猶如春日的露水一樣冰冷 (D) 李商隱終在詩中得到把握住時間的滿足感

※閱讀下文，回答第(29)－(30)題

伏惟聖朝以孝治天下，凡在故老，猶蒙矜育；況臣孤苦，特為尤甚。且臣少事偽朝，歷職郎署，本圖宦達，不矜名節。今臣亡國賤俘，至微至陋，過蒙拔擢，寵命優渥；豈敢盤桓，有所希冀！但以劉日薄西山，氣息奄奄，人命危淺，朝不慮夕。臣無祖母，無以至今日；祖母無臣，無以終餘年。母孫二人，更相為命；是以區區，不能廢遠。臣密今年四十有四，祖母劉今年九十有六，是臣盡節於陛下之日長，報養劉之日短也。烏鳥私情，願乞終養！（節選自李密〈陳情表〉）

- () (29) 根據本文，下列關於李密的敘述，何者正確？ (A)生活環境安定，未曾經歷改朝換代 (B)自年少時就謀求仕宦顯達，不在乎清高的節操 (C)和母親、祖母相依為命，日子孤苦 (D)朝廷有意提拔重用，欣喜若狂，準備離家做官
- () (30) 根據本文，可看出李密上此表的原因為何？ (A)表達願意接受朝廷賜予的職位 (B)提醒朝廷重視老人照護的問題 (C)勸諫皇帝謹守孝治天下的傳統 (D)婉拒朝廷拔擢以奉養祖母餘生

※閱讀下文，回答第(31)－(32)題

就文字表現來說，這篇文章的確有一定程度的文學價值，也留下了「臨表涕泣，不知所云」這句現代人也很愛用的名句（雖然多半是用以諷刺看不懂的文章），但文章本身也傳達出很深沉的無奈感。不只是諸葛亮的無奈，也包括劉禪的無奈。

我們不妨換個角度，從劉禪的角度來看這篇文章。諸葛亮說得雖然客氣，劉禪卻沒有選擇的空間；若要臨表涕泣，我想劉禪應該哭得更大聲。為什麼呢？

如果劉禪聽諸葛亮的建議去做，那成功算諸葛亮的，一代名臣啊！那失敗呢？劉禪就得自己想辦法，但已經沒人救得了你，因為你沒有可用之人。

若劉禪不聽諸葛亮的建議去做呢？若做出一番成就，那就會產生一山兩虎的問題，如何面對諸葛亮的大軍與一千能臣呢？如果自己做，卻失敗了，只怕會是最差的後果：劉備說過，如果劉禪不濟事，諸葛亮可取而代之。

說是選擇題，卻只有一個答案。奶爸幫他安排得好好的標準答案。

這樣好嗎？依照事後的歷史發展，諸葛亮在七年後過世，劉禪接手的仍是一個諸葛亮「安排妥當」的國家。他雖然展現出一些委曲求全的政治智慧（這很可能是在和諸葛亮的互動中培養出來的），但他的個人能力卻無法改變這個小國的命運。他最後選擇降魏，以安樂公的身分過著「樂不思蜀」的快意生活，但這樣真的好嗎？劉禪小的時候是看別人臉色，就算到五、六十歲，還是習慣性的看強者臉色，就算諸葛亮的一切設計是出自於對劉禪的關愛，那這樣的結果，又會是諸葛亮想要的嗎？

若要評價〈出師表〉，倫理學家很可能不會給太高的評價。就算諸葛亮的目標是中興漢室而非為了自己的政治利益，但就手段面來說，他都沒給劉禪「做一個完整的人」的機會。說是為他好，但其實害了他。

整體來講，〈出師表〉在美學層面上仍是一篇精采的文章，但也證明了善意與美好的規劃，不見得能和道德正當性建立連結。（節選自周偉航〈不讓他長大〉）

- () (31) 文中試以劉禪的角度來看〈出師表〉，下列敘述何者正確？ (A)對劉禪而言，諸葛亮的存在可能會威脅到他的權位 (B)諸葛亮的關愛與教導，養成了劉禪不卑不亢的處事態度 (C)諸葛亮細心打點宮中事務，劉禪會為此感動，臨表落淚 (D)若劉禪聽從諸葛亮的建議，無論成敗與否，皆百利無一害
- () (32) 下列何者最符合本文的主要論點？ (A)認為劉禪確實不懂政治，在治理國家上能力不足 (B)諸葛亮為劉禪打理一切，恐讓他失去成長的機會 (C)〈出師表〉具文學價值，亦暗藏培育子女的良方 (D)肯定〈出師表〉的立意，內容精采且合道德規範

※閱讀下文，回答第(33)－(35)題

裴封叔之第，在光德里。有梓人*歛其門，願傭隙宇而處焉。……問其能，曰：「吾善度材，視棟宇之制，高深圓方短長之宜，吾指使而群工役焉。舍我，眾莫能就一字。故食於官府，吾受祿三倍；作於私家，吾收其直太半焉*。」他日，入其室，其床闕足而不能理，曰：「將求他工。」余甚笑之，謂其無能而貪祿嗜貨者。

其後京兆尹將飾官署，余往過焉。委群材，會群工，或執斧斤，或執刀鋸，皆環立。向之梓人左持引，右執杖*，而中處焉。量棟宇之任，視木之能舉，揮其杖，曰：「斧！」彼執斧者奔而右；顧而指曰：「鋸！」彼執鋸者趨而左。俄而，斤者斫，刀者削，皆視其色，俟其言，莫敢自斷者。其不勝任者，怒而退之，亦莫敢愠焉。畫宮於堵，盈尺而曲盡其制，計其毫釐而構大廈，無進退焉*。既成，書於上棟曰：「某年、某月、某日、某建」。則其姓字也。凡執用之工不在列。余環視大駭，然後知其術之工大矣。（節選自柳宗元〈梓人傳〉）

注釋：

*梓人：從事建築的人

*收其直太半焉：收取全部報酬的一大半

*左持引，右執杖：左手拿著長尺，右手拿著木杖

*無進退焉：沒有任何誤差

- () (33) 為何最初作者認為梓人是無能貪財之輩？ (A)床腳壞了自己不修，薪水又比別人高 (B)自己不動手建造，又對薪資斤斤計較 (C)只知砍鋸木頭，而無法鑑定材質好壞 (D)工匠恃寵而驕，且動輒辱罵其他工匠
- () (34) 下列文句的詮釋，何者正確？ (A)「舍我，眾莫能就一字。故食於官府，吾受祿三倍」說明梓人的能力與待遇 (B)「委群材，會眾工」說明梓人精於計算建築材料多寡，並召集眾多幫手協助 (C)「其不勝任者，怒而退之」指有些工匠不願接受梓人的指揮，因此憤而退出 (D)「畫宮於堵，盈尺而曲盡其制」指梓人繪製設計圖時，常請樂隊在旁演奏
- () (35) 依據上文，梓人的故事可為治國者帶來什麼啟示？ (A)君王治國應當事必躬親，才不會有所遺漏 (B)主政者當虛心受教，才能不被臣子所蒙蔽 (C)處理政務應細心觀察，賞善罰惡亦須明確 (D)治國應當安排適當的人才在適當的職位上

閱讀下文，回答第(36)－(38)題

(甲)

心理學曾有一個實驗，讓受試者看兩張自己的照片，問他覺得哪一張比較好看。其中一張照片如同自己在照鏡子的方位，另一張則左右相反。受試者往往會選第一張（因為我們比較常從鏡子中看到自己）。這實驗被稱作「重複曝光效應」。我們大腦會傾向把重複出現的訊息視為真的、好的、重要的。這就是「宣傳效果」的內在運作機制。換句話說，「常出現的就是重要的東西」是刻印在大腦中的生存法則。所以常看的、常聽的人們就容易信以為真。因此，如果無法分辨真偽，常聽的訊息，即使是謠言，也會信以為真。

除此之外，大腦的運作還非常倚賴「經驗法則」和「捷思法」。經驗法則是個人根據過往類似經驗，統整出來的一個概念，大腦據此來快速做出決定，以節省思考的能量。以這次的「衛生紙會缺貨」的謠言來說，大腦第一時間的反應，根據過去經驗，有沒有可能缺貨？答案是：有。如果缺衛生紙會怎樣？很不方便。那要不要去搶購？去比不去好。就是這種簡單化的快速思考方式，當我們希望擺脫無能為力（家裡缺衛生紙），想做點什麼（去搶購吧），卻又缺乏對訊息判斷對錯的能力，就很自然的落入「寧可信其有」的思考謬誤的陷阱中。（節選自魏鈞培〈心理學家鄭谷苑從大腦機制談防疫亂象〉）

(乙)

在食安問題頻傳的這個時候，如果我問一個很簡單的問題：「這塊餅乾，我可以放心吃嗎？」，那我要去問誰呢？瞭解三大運動定律、相對論、板塊理論，對我瞭解這塊餅乾會有幫助嗎？

老實說，答案或許是有點悲觀的。……

問題的癥結是任何一個科技問題幾乎都是複合式的，牽涉的範圍都十分寬廣，導致每一個問題都沒有辦法被切片成獨立的零散片，所以也就不容易找到一位專家可全方位地幫我們解答所有疑問。所以多數科學知識對於一般人來說，大概就是「多一分不多，少一分不少」的窘境。可見對於大眾而言，要能夠判斷科技的問題，必然需要一個不同於專家的認識方式。

這種新型態的方式，我把它稱作「新時代判讀力」，主要包含兩個孿生的兄弟，一個是「媒體判讀力」，另一個是「科學判讀力」。兩者需要同時現身，缺一不可。例如，我們可能從某一購物網上看見一塊餅乾的成分，可能從一個網路論壇、一段通訊軟體的簡訊、一個健康談話性節目上的名嘴發言……等。如果我們所接觸的這個訊息在一開始就是片面、偏頗、被設計的話，那我們對於餅乾的科學知識還可以發揮作用嗎？就像是再好的牌技，恐怕也救不了滿手的爛牌。（節選自黃俊儒《新時代判讀力：教你一眼看穿科學新聞的真偽·前言》）

- () (36) 依據甲文，下列何者最有可能是人們容易誤信的謠言？ (A)炎熱高溫，導致豬隻大量死亡 (B)颱風將至，產地菜價預期上漲 (C)偷竊頻傳，屋主損失上兆現金 (D)病毒猖獗，喝白開水就能治癒
- () (37) 依據乙文，作者認為一般大眾不容易判斷科學問題的癥結點為何？ (A)多數大眾認為不須具備科學知識，多一分少一分都沒差 (B)科學知識問題複雜，無法找到全方位的專家來提供解答 (C)太過倚賴外界訊息，而自行藉由多元管道去尋求答案 (D)獲取知識的來源過於單一、狹隘，欠缺全面性的思考
- () (38) 甲乙文分別指出人們可能誤信消息的原因，其分別為何？

選項	甲文	乙文
(A)	媒體片面誤導	科學知識不足
(B)	科學知識不足	思考陷入謬誤
(C)	根據經驗判斷	媒體片面誤導
(D)	思考陷入謬誤	根據經驗判斷

※閱讀下文，回答第(39)－(40)題

(甲)

2017年，德國馬克斯·普朗克進化人類學研究所進行的黑猩猩實驗發現，若有一隻黑猩猩放棄取用食物，並將食物讓給其他黑猩猩，則其他黑猩猩有高機率會選擇自己少吃，而將食物分享給該名放棄取食的同伴，展現出了利他主義*的傾向。

注釋：*利他主義：倫理學和心理學的一項主張。倫理學認為無私的關懷別人，及為別人的利益著想，是道德判斷及道德行為的必要條件。也就是說，利他主義判斷行為者是否道德的前提，是行為目的以提升他人利益為出發點，若是追求自己利益時順便或無意中提供了他人好處，則不算是利他的道德行為

(乙)

「無國界醫生」(Médecins Sans Frontières, MSF)是一個獨立於各國間的非政府組織(Non-Governmental Organization, NGO)、國際醫療人道救援組織，於1971年成立於法國巴黎，向全球提供緊急醫療援助，其援助對象可分為以下幾種類型：

- 發生武裝衝突地區的民眾
- 因天災、流行病、傳染病而受影響的民眾
- 遭排拒於醫療體系之外的人群，如：難民
- 偏遠地區的人民

支援現場的醫生為志願加入，僅領取微薄的津貼，卻得面對艱困的環境、戰火的威脅、沉重的壓力等。無國界醫生因為對危難人民的援助，以及對國際人道危機的關注與呼籲，而在1999年獲得諾貝爾和平獎，時任主席的詹姆斯·奧賓斯基表示：「我們無法確定喊話發聲能否總是救人性命，但我們知道，保持沉默絕對可以殺人。」因此他們在敘利亞內戰、衣索比亞大饑荒時勇於前往當地進行醫療，並提供醫藥援助；也為盧安達的種族屠殺、俄羅斯對車臣平民的攻擊等提出譴責、呼籲停止。

(丙)

香港「理大圍城」事件中，有義務醫護人員遭港警拘捕，緊張情勢幾度令外界混亂不安。有香港民眾希望NGO組織能出面參與救援，其中輿論指向國際知名的「無國界醫生」(MSF)，期望這個長期以來獲得港人大量捐款支持的組織，能適時介入伸出援手。MSF對外發表聲明：認為經專業小組評估，「香港社會各界提供的醫療資源與救援能力都是充足的」，因此並未採取進一步的行動。(節選自轉角說〈重磅廣播／背棄人道救援？香港無國界醫生的「沉默缺席爭議」〉)

() (39) 根據甲、乙二文，下列有關利他行為的說明，哪個選項的結論判斷正確？

- ①黑猩猩的實驗結果顯示出動物行為中具有利他主義的傾向。
- ②黑猩猩的行為不符倫理學中認定的基本道德判斷必要條件。
- ③無國界醫生提供緊急醫療援助是以利己心為行動的出發點。

(A)①正確／②正確／③錯誤 (B)①錯誤／②錯誤／③正確 (C)①正確／②錯誤／③錯誤 (D)①錯誤／②正確／③正確

() (40) 結合甲、乙、丙三文內容，以及對范仲淹〈岳陽樓記〉、陳列〈礦村行〉、阿布〈結核〉的認識，下列說明何者正確？ (A)范仲淹〈岳陽樓記〉中「進亦憂、退亦憂」的陳述，與奧賓斯基「沉默殺人」的言論，皆呈現出居上位者對人民的關懷 (B)范仲淹在〈岳陽樓記〉中流露的先憂後樂胸懷，阿布在〈結核〉中強調的醫護人員職責使命，皆展現出利他主義的精神 (C)陳列藉由〈礦村行〉為弱勢的礦工族群發聲，流露悲憫襟懷，此種態度與無國界醫生面對香港理大圍城事件的立場一致 (D)〈結核〉中，阿布到史瓦濟蘭行醫，治療結核病，類似無國界醫生為遭排拒於醫療體系之外的人群提供醫療的援助類型

三、作文(共20分)

古代臣子上書給帝王，就是一種以文字表達的說話藝術，如諸葛亮的〈出師表〉，能說之以理分析蜀漢形勢，又能常提及先帝動之以情，甚至透過不同的語氣，時而恭謹、時而叮嚀、時而告誡，向後主劉禪表達意見。你是否有過「說話是一門藝術」的體會？可能是自己或他人曾經說話得罪人？或是有委婉勸諫他人的經驗？請以「說話的藝術」為題，撰寫一篇500字結構完整的文章。

◎寫作指引

- 1.舉例要與說話相關，可能是說錯話，或是勸諫他人的經驗，成功或失敗的經驗都可以。
- 2.如果自己沒有相關經驗，可以舉他人經驗為例，以及從別人的經驗中所得到的體悟。
- 3.行文最後可以進行反思，表達自己對「說話藝術」的看法。

◎注意事項

- 1、請抄題（未抄題者扣2分）
- 2、請用黑色原子筆書寫（未用黑筆書寫者扣5分）

班級：_____ 座號：_____ 姓名：_____

三、作文(共20分)

古代臣子上書給帝王，就是一種以文字表達的說話藝術，如諸葛亮的〈出師表〉，能說之以理分析蜀漢形勢，又能常提及先帝動之以情，甚至透過不同的語氣，時而恭謹、時而叮嚀、時而告誡，向後主劉禪表達意見。你是否有過「說話是一門藝術」的體會？可能是自己或他人曾經說話得罪人？或是有委婉勸諫他人的經驗？請以「說話的藝術」為題，撰寫一篇500字結構完整的文章。

◎ 寫作指引

1. 舉例要與說話相關，可能是說錯話，或是勸諫他人的經驗，成功或失敗的經驗都可以。
2. 如果自己沒有相關經驗，可以舉他人經驗為例，以及從別人的經驗中所得到的體悟。
3. 行文最後可以進行反思，表達自己對「說話藝術」的看法。

◎ 注意事項

- 1、請抄題（未抄題者扣2分）
- 2、請用黑色原子筆書寫（未用黑筆書寫者扣5分）

二、寫作測驗作答區。【請使用黑色墨水的筆由上而下、自右而左書寫；如需擬草稿，請使用試題本之空白處。】

[illegible]

※請由第一頁開始作答，本頁請由上而下、自右而左書寫

第二頁

[illegible]

【作答結束】